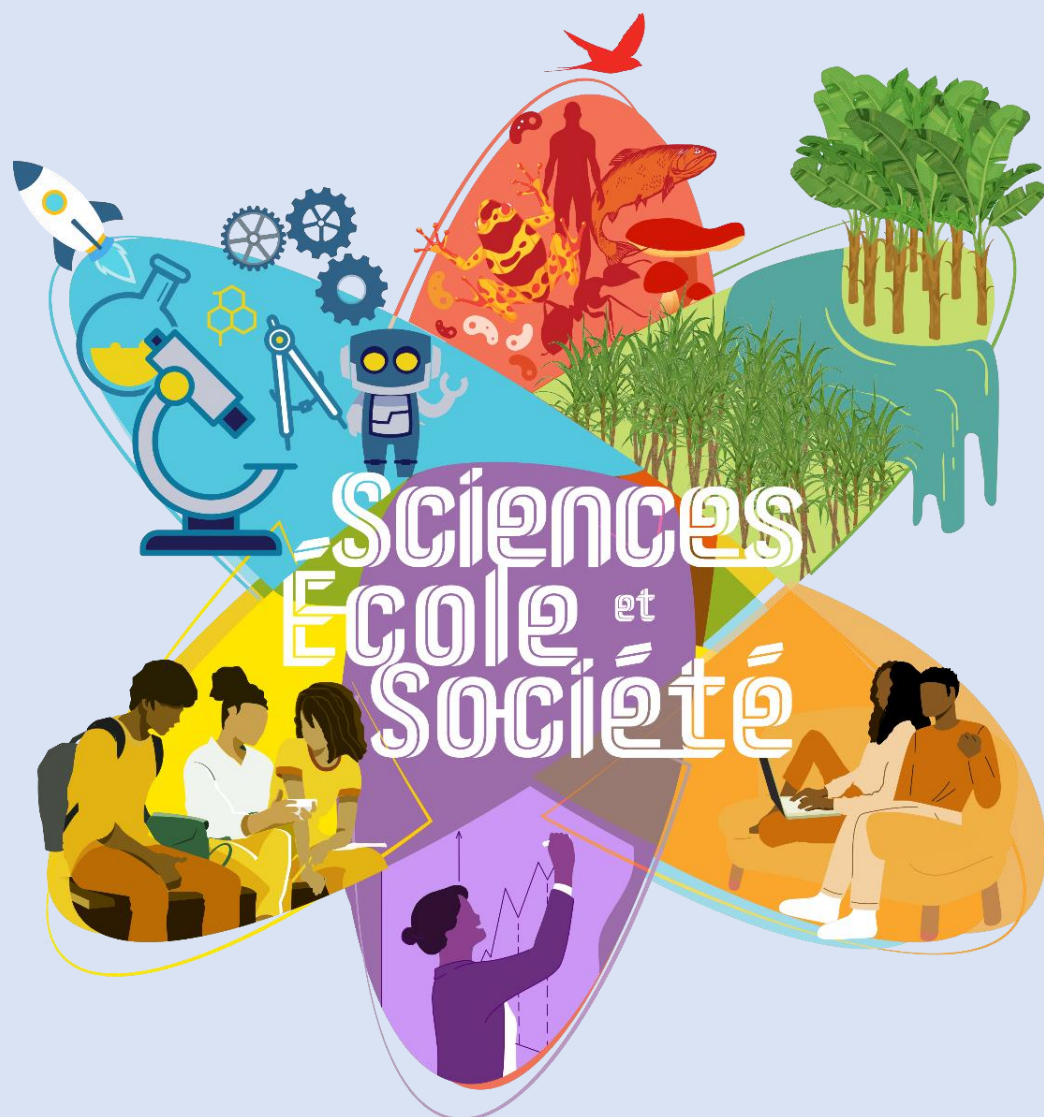




RÉGION ACADÉMIQUE  
GUADELOUPE

*Liberté  
Égalité  
Fraternité*

# Sciences, école et société : renforcer le dialogue



FEUILLE DE ROUTE ACADÉMIQUE  
2023-2026



La Guadeloupe est un territoire marqué par des enjeux scientifiques importants tels que le changement climatique, les risques majeurs (tremblement de terre, cyclones, tempêtes tropicales, éruption volcanique), la biodiversité (préservation et valorisation), la santé (épidémies et maladies émergentes, chlordécone, sargasses, ...), ou encore la transition environnementale.

Ainsi, pour rendre compréhensible ces problématiques et plus globalement notre monde à la fois complexe et fragile, pour apporter des réponses, ou des éléments de réponse à nos questionnements et parfois à nos craintes dans un monde en perpétuel mouvement et sur une planète dont nous intégrons aujourd'hui les limites, il nous a semblé comme une évidence de s'interroger sur les liens entre *sciences, école et société* et ce d'autant plus que la crise sanitaire liée à l'épidémie du coronavirus a mis en lumière une certaine difficulté à faire partager l'information scientifique et parfois à débattre de manière argumentée.

Les questions relatives à la confiance dans les scientifiques, à la confusion entre sciences et croyances, ou encore celles concernant le rôle de l'école et celui des médias se sont imposées à chacun d'entre nous.

Aussi, la Région Académique Guadeloupe s'est emparée de ce sujet et a organisé le 24 Mai 2023 le premier colloque « *Sciences, école et société* » réunissant des personnes de la société civile, des enseignants, des élèves, des scientifiques, des universitaires et des chercheurs, etc. Il s'agissait de poser un diagnostic sur les enjeux scientifiques de notre territoire et d'interroger notamment, le rôle de l'école et celui des médias, leviers essentiels pour former des citoyens éclairés, afin d'installer un lien durable entre la science et la société.

Les différentes interventions et les résultats des enquêtes menées par QUALISTAT et par les élèves ont mis en évidence une bonne image de la science et aussi une confiance de la population à l'égard des scientifiques. Mais, ils ont aussi fait ressortir le besoin de développer des relations entre la population et les sciences ainsi que la nécessité de répondre aux questions et préoccupations de la population.

Ces objectifs sont visés par notre feuille de route coconstruite avec différents partenaires, notamment l'INRAE, Archipel des Sciences, l'Arbre des Connaissances, l'Université des Antilles.

- Eduquer en permanence en formant à l'esprit critique, en travaillant le rapport à l'école pour générer la confiance, en renforçant les nombreuses actions proposées et en développant la science participative grâce aux partenariats noués.
- Promouvoir la culture scientifique et technique par la formation et la sensibilisation à la démarche scientifique dès l'école élémentaire.
- Pouvoir comprendre les réponses que la science est en capacité d'apporter face aux multiples défis auxquels la société est confrontée, notamment sanitaires, climatiques, énergétiques ou plus largement technologiques et numériques.
- Renforcer les liens entre la recherche universitaire et l'enseignement scolaire pour favoriser le transfert de la connaissance construite par le monde de la recherche vers la société en étant au plus près des jeunes pour leur apporter, savoirs, esprit critique, permettre le débat d'idées argumenté et enfin, donner le goût des sciences et des si passionnants métiers de la recherche.

- Créer du désir de sciences voire de la gourmandise pour les sciences en vulgarisant la science pour permettre au plus grand nombre, même non-spécialistes, quel que soit l'âge de disposer des connaissances suffisantes sur des sujets scientifiques essentiels et de comprendre comment se construit la science.

Véritable lien tissé entre l'école et la société, notre feuille de route propose pour les trois années à venir des actions en direction des jeunes, élèves et étudiants, des personnels et du grand public et se donne l'ambition à terme d'installer une Maison de la Science en Guadeloupe.

C'est une démarche originale qui vise à fédérer tous les acteurs sur le territoire et qui a bénéficié de l'accompagnement expert de l'Inspection Générale de l'Éducation, du Sport et de la Recherche, à travers madame Anne SZYMCZAK, présente et intervenante lors du colloque de mai 2023.

Chacune et chacun d'entre nous peut s'emparer de cette feuille de route afin de faire vivre et installer un lien durable entre les sciences, l'école et la société.

**Christine GANGLOFF-ZIEGLER**  
Rectrice de région académique



La rectrice avec les élèves du Lycée Félix Proto à l'occasion du village écocitoyen

**Sciences**  
**École** et  
**Société**

## > Enquête académique auprès des élèves

### LA PERCEPTION DE LA SCIENCE PAR LES ELEVES

- Chiffres clés -



**1184**

Réponses à l'enquête

**64,27%** de collégiens (761)

**33,78%** de lycéens (400)



L'enseignement scientifique est **reconnu**

**72 %** des collégiens et lycéens interrogés estiment que l'horaire consacré à l'enseignement des Sciences est suffisant.



Les carrières scientifiques n'attirent pas

**25 %** des élèves disent envisager de faire une carrière scientifique  
Avec une forte prédilection pour les carrières médicales : les métiers de médecin, vétérinaire, infirmier(ère), pharmacien(ne), biologie médicale...tiennent le haut du pavé suivis par les métiers du numérique.



Des noms de scientifiques plus ou moins connus

**13 %** des élèves se disent capables de citer plus de cinq noms  
**29 %** au moins deux noms  
**55 %** se disent incapables de citer le moindre nom.

### Synthèse

### LA PERCEPTION DE LA SCIENCE PAR LES ELEVES

Soumis à une batterie d'affirmations, les élèves interrogés répondent de manière contrastée.

A l'affirmation « **La Science permet de mieux comprendre le monde qui nous entoure** », ils sont presque unanimes à répondre par oui (90%).

« **La Science permet d'apporter des solutions pour la protection de l'environnement** » recueille également une forte approbation (85%).

Quant à savoir si « **La Science permet de réduire les inégalités dans la société guadeloupéenne** », cette affirmation ne récolte pas l'assentiment des élèves sondés. Seuls 14 % répondent par oui alors que 52 % disent non. Notons tout de même que près de 33 % ne se prononcent pas.

Par contre, sur le fait de savoir si « **La Science permet d'apporter des solutions au changement climatique** », nous retrouvons une très large approbation de la part des élèves (78 %) contre seulement 10 % de désaccord.

L'affirmation selon laquelle « **La Science permet d'apporter des solutions pour l'autonomie énergétique de la Guadeloupe** » est approuvée par les 2/3 des sondés. 25 % n'ont pas d'opinion sur le sujet.

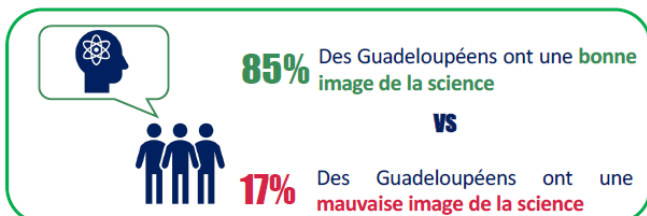
« **La science contribue-t-elle au progrès technique et social** » ? Les réponses sont majoritairement positives : 44 % de réponses positives mais 31 % ne se prononcent pas et 23 % disent non.

Réponses plus hésitantes quant à l'affirmation selon laquelle « **La science peut être à l'origine de**

# > Enquête Qualistat tout public

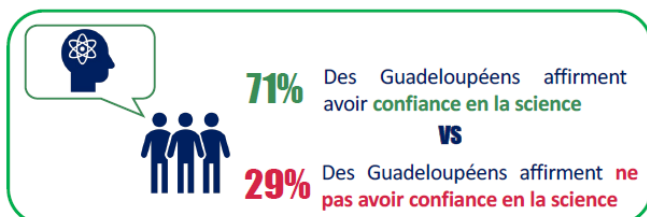
## LA PERCEPTION DE LA SCIENCE EN GUADELOUPE

– Chiffres clés –



Un Guadeloupéen sur deux estime que le temps accordé à l'enseignement scientifique à l'école n'est **pas assez important**

Un Guadeloupéen sur deux pense que la place accordée à la science dans les débats de société actuels n'est **pas assez importante**



La majorité des Guadeloupéens pense que **les applications de la science devraient profiter autant à l'homme qu'à la nature.**

**85%** Des Guadeloupéens pensent que **la science est une source de progrès pour l'humanité**

**79%** Des Guadeloupéens interrogés pensent que **la science a pour finalité le développement de progrès techniques et sociaux**

**52%** Des Guadeloupéens pensent que **le développement de la science rend l'homme meilleur**

**76%** Des Guadeloupéens sondés pensent que **la science permet d'améliorer le confort de l'homme**

**69%** Des Guadeloupéens interrogés pensent que **la science a pour objet de mieux comprendre le monde**

### Synthese LA PERCEPTION DE LA SCIENCE EN GUADELOUPE

**Une grande majorité de la population guadeloupéenne interrogée (85%) a une bonne image de la science, en dépit d'une relative distance vis à vis de cette discipline**

**Une bonne image et un bon niveau de confiance accordée à la science mais variable selon l'âge et les niveaux de diplôme**

- Toutefois, cette image se dégrade à mesure que l'on s'élève dans la pyramide des âges. Alors que 91% des 16-24 ans déclarent avoir une bonne image de la science, cette proportion n'excède pas 77% chez les 60 ans et plus. De même, plus les sondés sont diplômés, meilleure est leur image de la science.

Le niveau de confiance accordé à la science est relativement élevé (75%). On note également une influence du niveau de diplôme sur le degré de confiance dans la science. En revanche, aucune corrélation avec l'âge n'est observée.

**Pour une place plus importante de la science dans l'enseignement scolaire et dans les débats de société**

- Par ailleurs, les Guadeloupéens se prononcent en faveur d'une plus grande place laissée à la science dans l'enseignement scolaire et quel que soit le profil des personnes interrogées. Également invités à se positionner sur la place qu'occupe actuellement la science dans les débats de société actuels, un Guadeloupéen sur deux (49%) considère qu'elle n'est « pas assez importante »



# STRATÉGIE ACADÉMIQUE

L'éclairage de la Science contribue à alimenter et construire les politiques publiques, permettant une prise de recul, des analyses et la construction de propositions étayées par les savoirs acquis par le monde de la recherche.

Il est essentiel de **développer l'esprit critique, diffuser les savoirs, sensibiliser à la démarche scientifique**. C'est pourquoi, la stratégie proposée par l'académie vise à faciliter le dialogue science et société, répondre aux demandes d'éclairage de la société civile, renforcer les actions de Culture Scientifique, Technologique Et Industrielle (CSTI) pour le public scolaire et renforcer le réseau des acteurs de la culture scientifique.

## 1- Faciliter le dialogue science et société et répondre aux demandes d'éclairage de la société civile

Face à la profusion d'informations et la multiplication des infox, il est essentiel de renforcer le lien entre la communauté scientifique et les différents publics, en particulier les élèves, afin de permettre à tous, dès le plus jeune âge, d'accéder aux savoirs et de développer leur esprit critique.

Si les jeunes, citoyens de demain, sont au cœur de cet enjeu démocratique, il s'agit d'un processus continu destiné à être conduit tout au long de la vie pour permettre à tous de prendre part, de manière éclairée, au débat public.

Il demeure essentiel d'amplifier encore le développement d'actions en direction des publics sur tous les territoires, en ciblant plus particulièrement les publics défavorisés et éloignés des sciences, notamment les quartiers prioritaires et les zones rurales.

Pour atteindre ces objectifs et toucher ces publics prioritaires, il s'agira de développer une médiation active et innovante, de varier les langages, les formats et les lieux de diffusions en les adaptant aux différents publics

## 2- Renforcer les actions de Culture Scientifique, Technologique et Industrielle (CSTI) pour Le public scolaire

Le développement d'actions de Culture Scientifique, Technique et Industrielle (CSTI) constitue un levier majeur au service de notre ambition démocratique. En renforçant le lien entre la communauté scientifique et les citoyens, l'objectif est de sensibiliser au plus tôt à la démarche scientifique et de développer l'esprit critique par l'argumentation et l'expérimentation.

Chaque jeune doit bénéficier au moins d'une expérience de CSTI au cours de sa scolarité. Cette action sera menée en étroite collaboration entre le Rectorat, l'Université, les organismes de recherche, les associations et médiateurs pour définir collectivement des objectifs ambitieux et envisager une réelle montée en charge sur les prochaines années.

Il s'agit également de renforcer l'attractivité des filières scientifiques.

### 3- Renforcer le réseau des acteurs de la culture scientifique

Le renforcement du réseau d'acteurs vise à porter, le plus largement et au plus près des publics, la connaissance de la méthode scientifique et de sa valeur en termes de production de savoirs, avec un enjeu d'inclusion et de démocratisation, ciblant en particulier les publics et territoires les plus éloignés du monde académique. Il s'agira aussi de coconstruire les conditions d'un débat ouvert pour des choix éclairés à l'échelle du territoire aux grands enjeux de transition, via l'expérimentation en commun de solutions et le partage de l'expertise scientifique.

Aussi, il s'agit à la fois de :

- fédérer l'ensemble des acteurs impliqués dans le dialogue « *Sciences, Ecole et Société* » : Région, Etat (Rectorat), associations, collectivités, établissements d'ESR, musées, médiathèques et bibliothèques, associations étudiantes...
- élargir le réseau à d'autres sphères de la société civile, notamment aux acteurs socio-économiques ;
- améliorer la visibilité et la lisibilité de l'offre « *Sciences, Ecoles et Société* » du territoire par des actions mutualisées de rencontre, cartographie, évaluation et structuration de la programmation régionale, et par des actions de communication et de valorisation mutualisée (ex : la Fête de la Science) ;
- accompagner les acteurs pour multiplier les relais sur les territoires et professionnaliser les pratiques par des actions de formation à la médiation et à l'intermédiation.



# DÉCLINAISON

## > En direction des élèves et des étudiants

### Objectifs

- Renforcer le lien entre les disciplines enseignées et la science telle qu'elle se pratique en recherche, dans tous les domaines, y compris en favorisant l'implication de chercheurs de tous champs dans des actions en direction du monde scolaire (Recommandation n° 2 IGESR).
- Favoriser, au collège, les conditions d'une exposition pluridisciplinaire à la démarche scientifique (Recommandation n° 2 IGESR).
- Encourager la conception et la mise en œuvre par les équipes des disciplines de sciences et technologie, dans chaque EPLE, d'un projet pédagogique sciences et technologie (Recommandation n°7 IGESR).
- Développer l'esprit critique des élèves par l'argumentation et l'expérimentation autour de thématiques d'ordre scientifique et sociétal pour se faire une vision solide et honnête du monde.
- Identifier explicitement des thèmes précis permettant une approche pluridisciplinaire de la démarche scientifique dans le cadre de séances de co-intervention (Recommandation n°1 IGESR).
- Encourager la conception de projets dans le cadre du CNR « Notre école, faisons-là ensemble » pour obtenir des financements (Recommandation n°7 IGESR).
- Développer l'attractivité des filières scientifiques de l'université auprès des élèves.

### Stratégie

- Renforcer le lien entre l'école et la recherche sur le territoire dans le cadre d'actions à destination des élèves y compris en s'appuyant sur des étudiants et des doctorants.
- Encourager la participation des établissements à au moins un concours de projet scientifique ou réalisation d'un projet interne chaque année (Robotique FIRST ; C Génial ; Olympiades nationales ; prix Pierre Potier des lycéens, etc) et s'associer à la *Fête de la Science*.
- Déployer le dispositif *Jouer à Débattre* sur des questions « science et société » tout au long de l'année.
- Développer des projets pédagogiques mobilisant des équipes pluridisciplinaires et inter-degrés dans une démarche de créativité et de résolution de problème afin de donner du sens aux apprentissages scientifiques et technologiques.
- S'appuyer sur Radio Inter s'cool et le réseau des collèges médias et radio pour diffuser les informations scientifiques produites par les élèves.

### Engagements

- **Déployer le dispositif Apprentis-Chercheurs** à destination de collégiens et lycéens
- *Développer des actions en Sciences et Technologie dans les classes du 1<sup>er</sup> degré en s'appuyant sur un réseau d'acteurs (les Référents), dans les écoles (les Ambassadeurs) et les Conseillers Pédagogiques Départementaux (pour les croisements entre les Sciences et Technologie et les autres disciplines).*
- **Encourager et valoriser la participation des équipes et des élèves aux actions nationales et locales en faveur de la CSTI** : Robotique FIRST, C Génial, Olympiades...
- **Déployer le dispositif Jouer à Débattre sur les temps forts du calendrier** (sport et numérique, le climat et l'alimentation durable, l'humain augmenté, les transports, l'IA, les addictions, la biologie de synthèse, la sécurité sanitaire)
- **Encourager et accompagner** les établissements dans le développement de projets pédagogiques pluridisciplinaires de sciences (voire inter-degrés) favorisant l'apprentissage par le « faire », le développement de compétences psychosociales qui pourront s'appuyer sur les Fab'Labs et les labos STEAM de l'académie. (projets relevant du dispositif NEFLE, TNE, TER, cité éducative, actions ADAGE...)
- **Encourager et accompagner** les établissements dans la production d'émissions à caractère scientifique à travers la Radio Inter S'cool.

## > En direction des enseignants

### Objectifs

- Mettre tout enseignant en capacité de favoriser l'appréhension par les élèves de la science et de la démarche scientifique, ceci quel que soit le niveau d'enseignement et la discipline d'enseignement (du 1<sup>o</sup>D à l'Université).
- Renforcer le lien entre l'école, l'université et le monde de la recherche.

### Stratégie

- **1<sup>o</sup>D**
- ✓ Agir sur l'exposition à la démarche scientifique des élèves dans la classe
- ✓ S'appuyer sur un réseau d'acteurs en circonscription (les référents) et dans chaque école (les ambassadeurs)
- ✓ Présenter des éclairages scientifiques et des contacts avec les acteurs de la science dans des formations, la production de ressources pédagogiques ou des projets dans les classes de culture scientifique, des projets en lien avec les sciences (ex : projets EDD), la pratique des sciences participatives.
- **2<sup>o</sup>D**
- ✓ Développer des espaces dédiés aux Sciences :
  - dans les collèges afin de toucher tous les élèves, en permettant le lien avec les écoles et en s'appuyant sur des clubs sciences, des ateliers scientifiques, ...
  - ouverts aux élèves, aux enseignants, à la communauté éducative y compris les parents
  - à raison de 2 ou 3 collèges par bassin = lieux d'acculturation à la démarche scientifique, avec propositions d'actions, de manifestations, d'interventions d'associations... mais aussi de chercheurs.
- ✓ Former les enseignants à la médiation scientifique et au développement de l'esprit critique en lien avec une utilisation raisonnée des réseaux sociaux (détection des fausses informations, distinction entre science, croyance et opinion)
- ✓ Produire des ressources pédagogiques à partir des travaux de recherche réalisés sur le territoire.
- **Inter degrés :**
- ✓ Former les enseignants à la production de documents médiatiques avec les élèves (CLEMI).
- **Université :**
- ✓ Valoriser, partager et diffuser les savoirs scientifiques développés sur le territoire
- ✓ S'appuyer sur des conseillers scientifiques, universitaires travaillant en réseau avec les référents et ambassadeurs
- ✓ S'appuyer sur les dispositifs déjà en œuvre en leur conférant une dimension scientifique plus ou moins affirmée (Cordées de la Réussite)

### Engagements

#### 1<sup>o</sup>D

- Augmenter et former chaque année de nouveaux ambassadeurs école
- Soutenir et accompagner les projets partenariaux et CNR en Sciences et Technologie -EDD
- Partager et médiatiser des pratiques pédagogiques de S&T au sein de la communauté des professeurs des écoles (le Digipad de la mission est actualisé et diffusé chaque trimestre)

#### 2<sup>o</sup>D

- Création d'un espace par bassin et par an (3 espaces au bout de 3 ans)
- Proposition de formations à l'appropriation de la démarche scientifique sur le PRAF 2<sup>o</sup>D 2024-2025
- Expérimenter un espace de réflexion

#### Université :

- Prévoir la participation des doctorants à la *Fête de la Science*
- Créer un enseignement libre en médiation scientifique
- Désigner des conseillers scientifiques (dans chacune des composantes de l'Université)
- Planification annuelle de la présentation des travaux des chercheurs du territoire à destination des corps d'inspection et des enseignants (2nd degré)
- Renforcement du maillage entre le Supérieur et le 1er degré en multipliant les interactions (invitation aux conférences / implication des jeunes chercheurs dans les classes)
- Inviter des étudiants de master MEEF à des conférences ou soutenances de thèses ou de mémoires M2.

## > En direction du grand public

### Objectifs

- Faire pénétrer les savoirs scientifiques dans tous les aspects de la vie sociale, économique et culturelle
- Rendre compréhensible notre monde, complexe et fragile, en apportant des réponses aux questionnements et/ou craintes de la population
- Vulgariser la science en permettant au plus grand nombre de disposer des connaissances suffisantes sur des sujets scientifiques essentiels et de comprendre comment se construit la science.

### Stratégie

- **Installer un lien durable entre la science et la société en :**
  - Allant à la rencontre de la population dans des espaces ouverts
  - Interrogeant les problématiques locales
- **Renforcer les liens entre la recherche universitaire et l'enseignement scolaire pour :**
  - Favoriser le transfert de la connaissance construite par le monde de la recherche vers la société
  - Être au plus près des jeunes et des moins jeunes pour leur apporter savoirs et esprit critique
  - Permettre le débat d'idées
- **Comprendre les réponses que la science est en capacité d'apporter face aux multiples défis :**  
Sanitaires, climatiques, technologiques, énergétiques ou numériques auxquels la société est confrontée.
- **Installer une Maison des ou de la Science(s)**
- **Associer les médias locaux**

### Engagements

- **Aller au contact des familles, de la population avec :**
  - Pérenniser la journée sciences en famille au mois de mai ou juin chaque année
  - Organisation du séminaire SARGASSE et CHLORDECONE en lien avec le bassin caribéen juin 2025
  - Organisation du Forum E/ODD en octobre 2025
  - Création de clubs *Fablab en famille*
  - Organiser sur le thème du climat des conférences : augmentation de température, montée des eaux, impact sur la faune et la flore terrestre et aquatique
  - Proposer des actions grand public dans le cadre des différentes semaines scientifiques (cf. calendrier)
  - S'appuyer sur les pôles relais culture (PRC) ou des manifestations grand public pour développer des actions de culture scientifique au bénéfice du grand public
  - Organiser le colloque *sciences, école et société* tous les 2 ans
  - Participer au Karubenthos
- **Créer des outils de communication grand public avec:**
  - Publication d'un bulletin « sciences, école et société »
  - Création d'un site internet dédié à « sciences, école et société »
- **Développer les partenariats :**
  - La Fondation La main à la pâte et/ ou avec Maison d'initiation aux sciences de Saclay, Cité des sciences, Universcience, ...
  - Rotary Club, Canal 10, Guadeloupe la 1ère, Fondation Blandin ...
- S'appuyer sur les laboratoires de recherche et associer les scientifiques aux différentes opérations.
- « Jouer à Débattre » pour les adultes
- Micro-Folies



# CALENDRIERS

## > Semaines académiques et nationales 2023-2024

Septembre	Semaine européenne du développement durable
Septembre	Journée internationale de la biodiversité
Octobre	Journée de la résilience
Février : semaine du 03	Semaine Sismik
Novembre	Concours Castor Informatique
Novembre	Fête de la Science (Guadeloupe)
Novembre	Semaine européenne de l'éducation des déchets
Novembre	Conférence internationale du Conseil scientifique de l'éducation nationale "Agir sur les inégalités sociales de l'école à l'enseignement supérieur"
Novembre	Semaine de l'industrie
Décembre	Semaine du numérique et des sciences de l'informatique 2023
Décembre	Rencontre européenne sur l'éducation au développement durable
Décembre	Journée mondiale du Climat
Février	Journée Ingénieure au féminin
Février avant le 07	Olympiades de Géosciences
Février	Journée internationale des femmes et des filles de sciences
Mars	Semaine des Mathématiques
20 Mars	Karibwave
Mars	Ma thèse en 180 secondes
Avril	Concours Robotique First Guadeloupe
Avril	Colloque Nano in Bio
Mai	Concours C'Génial Finale nationale ( Finale académique entre 04 mars et 04avril)
Mai	Olympiades de Sciences de l'Ingénieur
Mai	Olympiades de Chimie
Mai	Challenge NSI et Trophées NSI
Mai	Congrès des apprentis chercheurs

## > Sujets pouvant faire l'objet de conférences

- ✓ Cap sciences
- ✓ Détour vers le futur
- ✓ « Chouboul tèt »

THEMATIQUES	OBSERVATIONS
IA – Risques, opportunités et perspectives	L'homme contrôlé par les machines ?
Cyber sécurité, enjeux et défis	Cyber enjeux
Cuisine moléculaire et santé	Utilisation d'additifs chimiques, risque sanitaire ou révolution gastronomique ?
Environnement et Energie renouvelable	Enjeux du changement climatique (scientifiques, économiques, politiques, sociétaux)
Ressources énergétiques naturelles : sont-elles inépuisables ?	
Santé et nutrition : le marketing nutritionnel au service du choix éclairé des consommateurs et de leur santé ?	Le marketing nutritionnel est lié aux connaissances techniques et scientifiques de la nutrition humaine. En ayant une plus grande connaissance théorique du produit, le consommateur a la possibilité de choisir un aliment en fonction des bénéfices qu'il représente pour sa santé.
Habitation et construction : l'urbanisation durable	L'architecture et l'urbanisme sont des domaines incontournables pour apporter des réponses aux enjeux de la transition écologique.
Révolution digitale et stockage des données	L'urbanisation durable est un concept clé pour lutter contre le changement climatique et s'adapter à ses conséquences. Elle vise à réduire l'artificialisation des sols et l'étalement urbain en planifiant l'aménagement de l'espace urbain et rural à long terme.
Le paranormal : aux frontières du réel	
Génétique, apprenti sorcier et éthique	L'histoire des clones
Galilée, la tête dans les étoiles	Au-delà de notre système solaire, la possibilité d'une vie extraterrestre
Au bout de la terre, Platon	
De la vaccine à l'ARN messenger, deux siècles de recherches	Des constations de Edward Jenner sur l'immunité croisée de la vaccine (variole de la vache), de l'apparition du mouvement anti-vaccination, à l'ARN messenger et au vaccin contre le COVID.
Sciences et réseaux sociaux, la vérité est-elle ailleurs ?	En référence au déficit de confiance en la science, observé dans le grand public et l'influence des réseaux sociaux qui véhiculent des contre-vérités.
L'odyssée de Darwin	La théorie de l'évolution de l'espèce, suscitent encore de nos jours de nombreuses interrogations



Conception :  
Groupe de réflexion académique  
Sciences, école et société  
Service communication

Juin 2025

Contact :  
[sciences-ecole-societe@ac-guadeloupe.fr](mailto:sciences-ecole-societe@ac-guadeloupe.fr)

# Sciences École et Société



**RÉGION ACADÉMIQUE  
GUADELOUPE**

*Liberté  
Égalité  
Fraternité*