

GUIDE METHODOLOGIQUE LE PROJET PEDAGOGIQUE



Mesdames et messieurs les
directrices et directeurs
d'école, bienvenue.



[Scanner ou cliquer ici](#)

TEXTES ET DOCUMENTS DE REFERENCE

Décret d'application de la loi RILHAC N°20223- 777 du 14 août 2023 relatif aux directeurs d'école :

[LOI n° 2021-1716 du 21 décembre 2021 créant la fonction de directrice ou de directeur d'école \(1\) - Légifrance](#)

LE PROJET PEDAGOGIQUE D'ECOLE

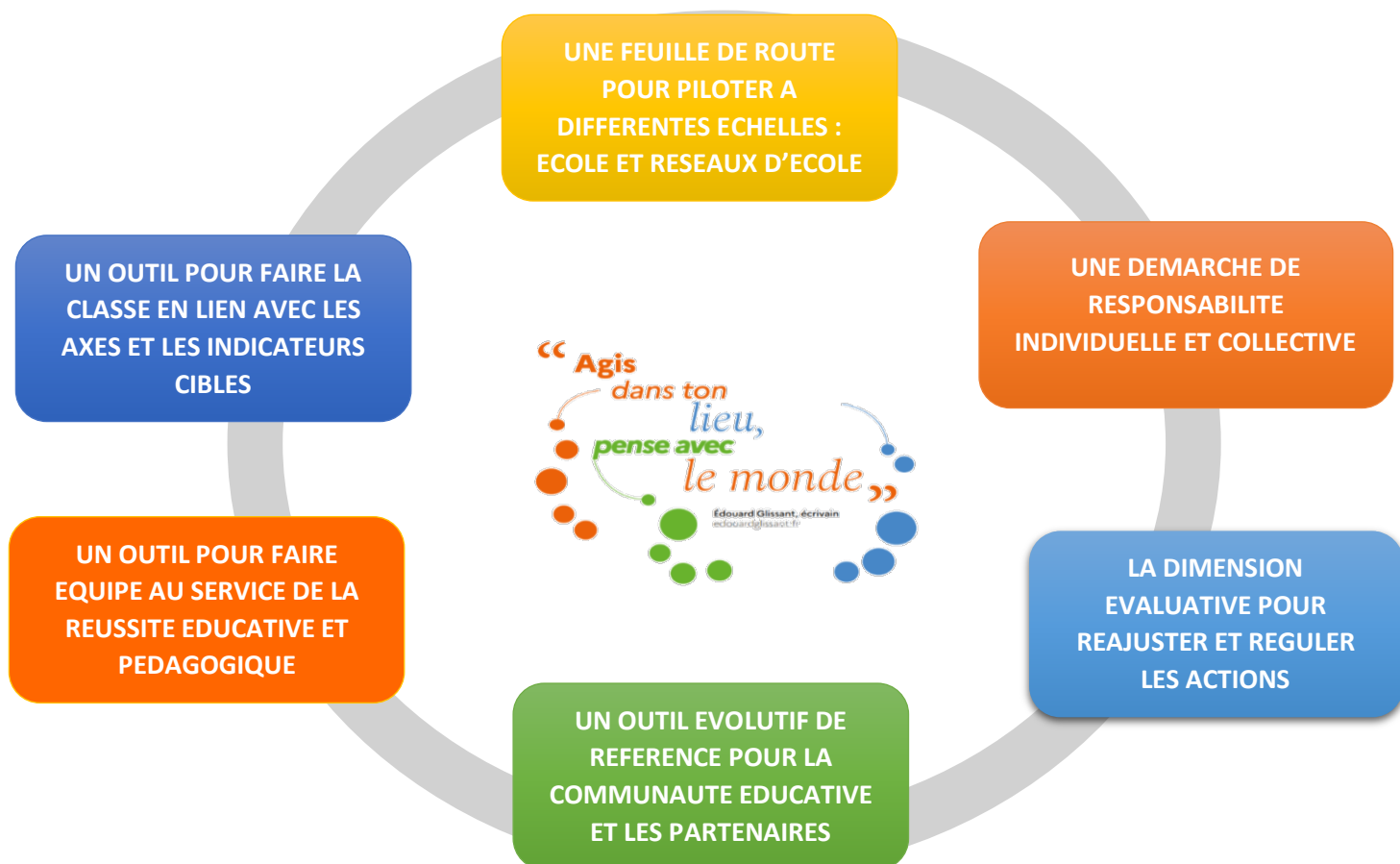
C'est une feuille de route qui décline à la fois les orientations stratégiques et opérationnelles.

C'est le fil rouge de l'école à la fois transversal (niveau, cycle, école) et longitudinal quant aux priorités sur lesquelles se focaliser pendant plusieurs années au regard d'indicateurs.

C'est l'outil de référence de la communauté éducative dans sa dimension partenariale :

- L'équipe pédagogique (travail en équipe, nouveaux arrivants, ...),
- La communication et les échanges avec la communauté éducative et les partenaires,
- L'équipe de circonscription,

C'est le projet collectif que l'école construit, définissant les actions et les décisions qui sont opérées de façon cohérente, contextualisée et ciblée.



La réflexion sur le projet d'école et l'action qui en découle nécessite d'analyser la situation actuelle de l'école et de définir, pour chaque axe stratégique retenu, des objectifs et actions au regard des trois engagements du projet académique.



L'élaboration d'un projet commun maternelle(s) – élémentaire, voire élargie au bassin d'éducation peut être fort pertinente. Cette possibilité est laissée au choix des équipes au regard du contexte d'exercice et des pilotages d'école partagés.

Ce guide méthodologique a vocation à accompagner la réflexion des équipes :

- Explicitation des incontournables de la démarche dans ses différentes étapes,
- Proposition de techniques d'animation destinées à conduire les temps de concertation,
- Formalisation des éléments issus de la réflexion collective en appui d'un diagnostic partagé.

TEMPS 0 FAIRE LE BILAN DU PRECEDENT PROJET PEDAGOGIQUE D'ECOLE

QUE FAIRE ?

- **Réaliser le bilan du précédent projet d'école** en s'appuyant sur les indicateurs d'évaluation qui avaient été prévus lors de sa conception.
- Ancrer les actions réalisées dans une dimension évaluative (synthèse des bilans intermédiaires)
- Valoriser le travail accompli
- Prendre appui sur le rapport d'évaluation de l'école
- Identifier les actions à pérenniser désormais dans le quotidien du fonctionnement de l'école et des pratiques de l'équipe
- Tenir compte de l'expérience acquise
S'inscrire dans la continuité (ou la rupture).

COMMENT ?

Pour chaque axe, se questionner :

- Qu'est-ce que nous cherchions à faire évoluer ?
- Qu'est-ce que nous avons réellement fait ?
Qu'est-ce que nous n'avons pas fait ?
- Est-ce que nous avons observé des réussites chez les élèves ?
- Ces réussites sont-elles liées à des changements de pratiques et/ou au traitement de la vulnérabilité scolaire ?

ANIMER ET FEDERER LE COLLECTIF : UN EXEMPLE DE MISE EN OEUVRE

En conseil des maitres (environ 1 heure).

Phase 1 :

Relecture du précédent projet d'école.

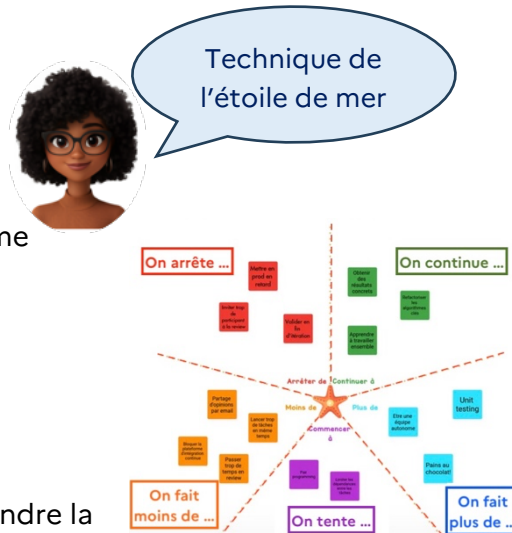
Phase 2 :

Technique d'animation proposée : l'étoile de mer.

Chacun s'exprime sur des post-it positionnés sur un diagramme en forme d'étoile selon 5 axes :

- « on continue... »
- « on arrête... »
- « on fait moins de... »
- « on fait plus de... »
- « on tente... ».

Remarque : Selon la taille de l'équipe, le diagramme peut prendre la forme de 5 affiches ou panneaux d'affichage.



TEMPS 1 ETABLIR UN DIAGNOSTIC

QUE FAIRE ?

COMMENT ?

Pour ce faire, examiner le contexte et analyser la situation de l'école en questionnant les quatre domaines suivants (CF aide à l'analyse des données) :

- Les apprentissages et les parcours des élèves, l'enseignement (Domaine 1),
- La vie et le bien-être de l'élève, le climat scolaire (Domaine 2)
- Les acteurs, la stratégie et le fonctionnement de l'école (Domaine 3),
- L'école dans son environnement institutionnel et partenarial (Domaine 4).

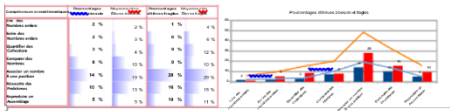
Pour chaque domaine, se questionner :

- Quels sont les points forts de nos élèves ?
- A quoi attribuons-nous les réussites des élèves, les marges de progrès ?
- Quels sont les points principaux d'amélioration attendus chez nos élèves ?
- Quels sont les points forts de notre enseignement et/ou de notre organisation ?
- Quels sont les points principaux d'amélioration de notre organisation ?
- Quels sont nos besoins en accompagnement et en formation ?
- Comment expliquons-nous le décalage/différentiel entre les intentions et les mises en œuvre ?

QUELS APPUIS ?

RESULTATS DES ELEVES AUX EVALUATIONS NATIONALES STANDARDISEES DU CP AU CM2 ET AUX EVALUATIONS ACADEMIQUES GS

Données permettant de dégager des tendances d'évolution sur plusieurs années



ARCHIPEL
Arena OTP > Enquêtes et pilotage > Archipel



FAITS ETABLISSEMENT
Arena OTP > Enquêtes et pilotage



BATI SCOLAIRE : LE DIAGNOSTIC DE SECURITE
La collection "Une Ecole sûre, saine et durable" | Bati Scolaire



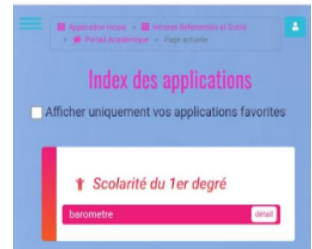
ANALYSE SITUATIONNELLE DE L'ECOLE

AUTRES DONNEES OU INDICATEURS
Données ou indicateurs complémentaires élaborés par l'école selon ses besoins

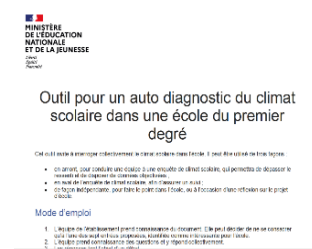
ABSENTEISME
Partage > Arena > Enquêtes et pilotage



BAROMETRE
Arena > Arena > Enquêtes et pilotage



ENQUETE LOCALE CLIMAT SCOLAIRE
Une École engagée en faveur du climat scolaire | éducol | Ministère de l'Éducation Nationale, de l'Enseignement supérieur et de la Recherche | Dgesco

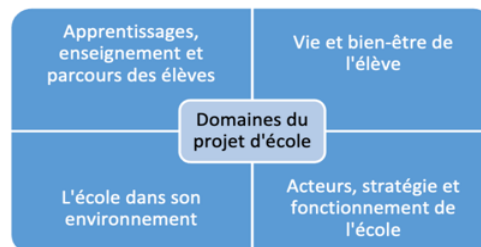


ANIMER ET FEDERER LE COLLECTIF : UN EXEMPLE DE MISE EN OEUVRE

En réunissant les membres de la communauté éducative (environ 2 heures).

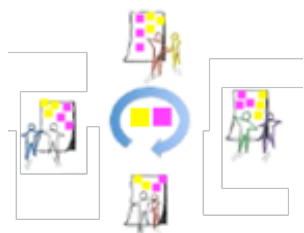
Phase 1 :

Prendre appui sur les indicateurs et données ci-dessus pour prendre connaissance des données de l'école.



Phase 2 :

Technique d'animation possible : *brain walk* (déclinaisons du *brainstorming*).



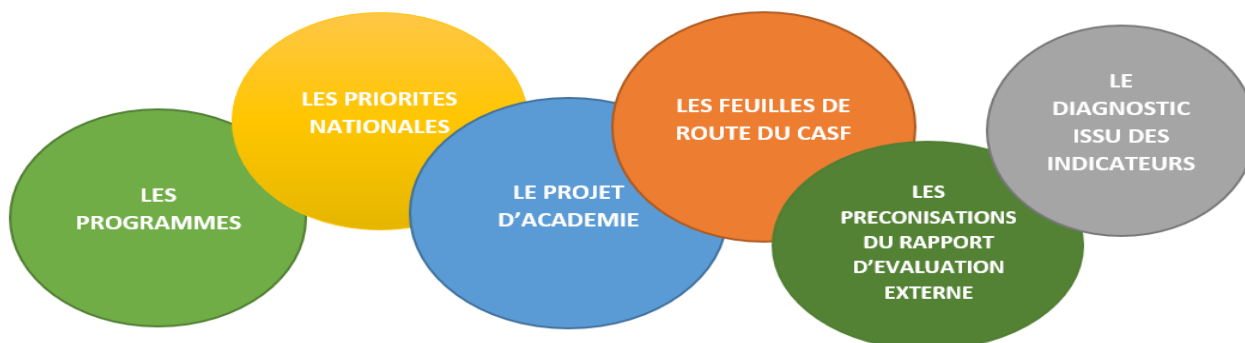
Technique du
Brain walk

Dans la salle, quatre espaces, un espace dédié à chaque domaine avec affiche, sont installés.

Pour chaque domaine, sur la base de ces supports, chacun s'exprime sur des post-it de deux couleurs différentes : une couleur pour les points forts et réussites et une autre couleur pour les points de vigilance et marges de progrès.

Chacun se déplace et dépose ses propositions dans l'espace approprié. Une synthèse collective permet de catégoriser les propositions.

QUELLES REFERENCES COMMUNES ?



TEMPS 2 DETERMINER LES AXES DU PROJET ET LES OBJECTIFS ASSOCIES

QUE FAIRE ?

Pour chacun des 3 engagements du projet d'académie, en partant des éléments de constat issus des questions précédentes, dégager au moins un axe associé à des indicateurs et des cibles, déclinés sous forme d'objectif.

COMMENT ?

Se questionner :

- Quels sont les pratiques, les outils et les dispositifs que nous souhaitons maintenir?
- Qu'est ce qui dans nos pratiques de classe, de cycles ou d'école est à renforcer, à faire évoluer ou à mettre en place ?
- Quels sont les leviers et les obstacles sur lesquels agir pour mieux faire réussir nos élèves ?

ANIMER ET FEDERER LE COLLECTIF : UN EXEMPLE DE MISE EN OEUVRE

Phase 1 : opérer le choix d'axes stratégiques et d'objectifs-école

Technique d'animation proposée : le placemat.

Dans la salle, des espaces sont installés, correspondant aux différentes propositions des étapes 1 et 2 de la démarche (affiches de l'étoile de mer et affiches du *brain walk*).



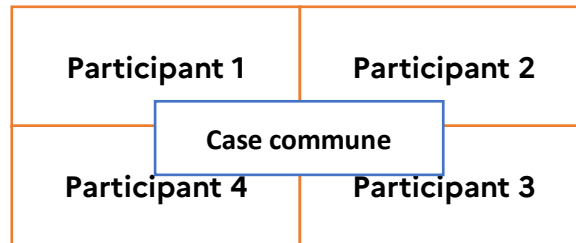
Technique du placemat

Temps 1 : Chacun se déplace pour reprendre connaissance des propositions des étapes 1 et 2 (bilan du précédent projet d'école et analyse de la situation actuelle de l'école). Lors de ces déplacements, chacun croise ces propositions et prend note des idées suscitées par ces croisements (si possible sous forme d'objectifs).

Temps 2 : Des groupes sont constitués. Au sein de chaque groupe, les participants présentent chacun à leur tour leurs idées (case individuelle « participant ») et réfléchissent ensemble à une proposition commune d'**objectif(s)** qu'ils inscrivent dans la case centrale (« case commune »).

Temps 3 : Chaque groupe présente son travail au collectif.

Le choix des axes stratégiques et des objectifs-école est ensuite opéré collectivement suite à cette réflexion.



Phase 2 : décliner chaque objectif-école en sous-objectifs selon les 4 domaines

Les post-it de l'étoile de mer et du *brain walk* correspondant à chaque objectif-école sont récoltés et regroupés sur une nouvelle affiche (une affiche = un objectif-école).

Technique d'animation proposée : le jeu des enveloppes.

Constituer des groupes (nombre de groupes : multiple de 3 car 3 objectifs-école).

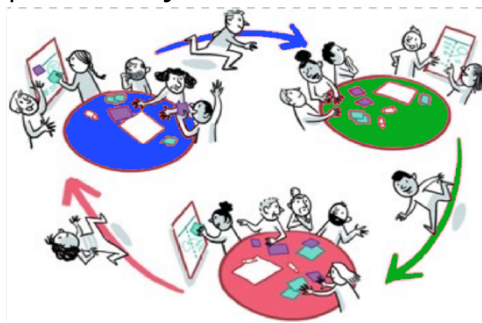
En appui sur les post-it collectés pour chaque objectif-école, chaque groupe propose collectivement une déclinaison en sous-objectifs (un par domaine).

Chaque sous-objectif est inscrit sur un papier qui est inséré dans une enveloppe (une enveloppe par domaine, donc 4 enveloppes sur lesquelles le nom du domaine est inscrit). Les enveloppes passent de groupe en groupe, sans que les propositions des groupes précédents ne soient dévoilées.

Une fois que les enveloppes ont fait le tour, les propositions de chaque enveloppe sont découvertes en grand groupe et une synthèse est réalisée.



Technique du jeu des enveloppes



Point de vigilance : un objectif n'est ni un moyen, ni une action.

La déclinaison en sous-objectifs selon les 4 domaines permet d'investir l'ensemble des activités et des missions de l'école au service de l'objectif-école visé.

TEMPS 3 RENDRE LE PROJET OPERATIONNEL

QUE FAIRE ?

Pour chaque engagement et selon les différents objectifs retenus, il s'agit de concevoir un plan d'actions (d'école, de cycle, de classe, de bassin d'écoles) déclinable annuellement, y compris les actions proposées par le conseil école collège.

Il convient de définir au moins une action par objectif.

Rechercher les solutions les plus adéquates localement pour atteindre les objectifs et sous-objectifs

Traduire chaque sous-objectif en actions concrètes et réalisables en prenant en compte les ressources et contraintes.

Pour chaque objectif, plusieurs actions peuvent être déclinées. Une « fiche action » pourra être élaborée pour chacune des actions.

Aucune fiche action n'est exigée. Il convient cependant de garder comme fil rouge : l'association : action- indicateur- questions- contributeur.

COMMENT ?

Pour chaque action, il est nécessaire d'identifier :

1. L'**engagement**
2. Les **objectifs** de l'action
3. Les **indicateurs** qui ont déclenché le choix de cette action
4. L'**enseignant coordonnateur** de l'action et l'équipe projet
5. La cible : le public prioritairement visé (une classe, plusieurs classes, un cycle, plusieurs cycles, l'ensemble de l'école, plusieurs écoles...)
6. Les **dates de début et de fin** de l'action
7. Les **modalités pratiques d'organisation** de l'action
8. Les **modalités pratiques d'évaluation** de l'action : questions évaluatives, contributeur...
9. Les **besoins en formation et/ou en accompagnement**
10. Les **besoins matériels** liés à cette action

Entre les étapes 2 et 3 :

Mettre à disposition 3 « boîtes à idées d'actions » (une par objectif-école) dans lesquelles chacun, au moment qu'il trouvera opportun, pourra glisser des idées d'actions en indiquant à quel sous-objectif elles se réfèrent.



Technique la galerie d'exposition

Journée de solidarité – partie 2 (3 heures).

Technique d'animation possible : la galerie d'exposition.

Phase 1 : travaux en groupes. Chaque groupe travaille sur un ou plusieurs sous-objectifs définis sur la base des propositions issues de la « boîte à idées d'actions ». Pour chaque objectif-école et chaque sous-objectif, il s'agit de concevoir un plan d'actions (d'école, de cycle, de niveau, de classe, de dispositif, ...) déclinable annuellement ou pluri annuellement.



Pour chaque action, il convient de s'interroger sur :

- les modalités de sa mise en œuvre,
- les modalités de son évaluation à travers des indicateurs quantitatifs et qualitatifs.

Un support visuel de présentation est conçu par chaque groupe.

Remarques :

- Il convient de définir au moins une action par sous-objectif.
- Pour chaque sous-objectif, plusieurs actions peuvent être conçues.

On donne à chaque membre du groupe une lettre en vue de la phase 2 :

- le groupe 1 est composé de l'enseignant A, de l'enseignant B, ...
- le groupe 2 est composé de l'enseignant A, de l'enseignant B, ... - ...

Phase 2 : présentation des travaux. Les supports visuels de chaque groupe sont installés à plusieurs endroits de la salle (station). Les groupes sont scindés. Ceux qui ont la même lettre forment un nouveau groupe et se présentent mutuellement les supports visuels de la salle. L'auditoire prend des notes.

À la fin de la présentation, le groupe se dirige vers la prochaine station jusqu'à ce que chacun ait présenté le travail de son groupe d'origine.



TEMPS 4 ORGANISER LE SUIVI DU PROJET

QUE FAIRE ?

Identifier les réussites et les marges de progrès en cours de projet

Permettre des réajustements concertés

Maintenir de façon continue l'attention sur les objectifs prioritaires de l'école

COMMENT ?

Un processus systémique à questionner et à planifier sur les 108 heures d'obligation réglementaire de service.

- Evaluation de l'atteinte des objectifs : chaque objectif est évalué
- Régulation : Les actions ont ou n'ont pas été réalisées ?

Les actions sont ou ne sont pas pertinentes ?

TEMPS 5 EVALUER LE PROJET

QUE FAIRE ?

Au terme de la période consacrée à l'action, une évaluation sera à effectuer.

Elle permettra de mesurer l'écart entre le constat initial et l'effet produit en se référant aux indicateurs qui ont déclenché l'action.

COMMENT ?

- **Rôle du directeur/ directrice d'école**

Coordonner et recueillir les données pour chaque fiche action. L'évaluation qualitative et quantitative se fait au niveau des porteurs de projets identifiés

- **Rôle de l'équipe d'école**

Faire l'évaluation finale en tenant compte du bilan de chaque action et autour des axes suivants :

- Du point de vue du dispositif (limites / réussites organisationnelles)
- Du point de vue de la performance des élèves
- Du point de vue de l'impact sur la qualité de vie à l'école
- Du point de vue de la professionnalisation des personnels (PE, AESH, ATSEM)
- Du point de vue des partenariats

